

第 **56** 期

**中間報告書**

平成19年4月1日～9月30日



株式会社 **サンゲツ**

## 株主の皆様へ

株主の皆様には、ますますご清栄のこととおよろこび申し上げます。いつに変わらぬご支援、ご協力を賜わり、ありがたく厚く御礼申し上げます。

さて、第56期中間期（平成19年4月1日から平成19年9月30日まで）の概況を次のとおりご報告いたします。

平成19年12月

取締役社長 日比賢昭

## 事業の経過及び成果

当中間期におけるわが国経済は、企業収益の改善を背景とした設備投資の増加や雇用環境の改善などに支えられ、概ね回復基調で推移しました。一方で米国景気減速懸念や長びく原油価格の高騰など、依然先行き不透明感が拭えない状態が続いております。その中で、4年間好調であった新設住宅着工戸数は、耐震偽装再発防止等を目的とする6月の改正建築基準法施行に伴う審査手続要因もあり、ここに来て減少傾向となり、当中間期は前年同期比19.7%減の533千戸となりました。特に7月から9月は一時的な大幅減少となり、数か月後の売上に影響を及ぼすことが予想されます。また原油価格の高止まりは原材料価格の上昇となって影響を与え、インテリア業界、エクステリア業界とも、取り巻く環境は引き続き厳しい状況で推移しております。

このような状況の中、当社は、環境に配慮し、良品廉価を貫くとともに、市場の深耕開拓、販路の拡大、ITの積極的な活用等によるきめ細かい営業活動を行っております。

この結果、当中間期の連結業績は、売上高58,100百万円（前年同期比2.1%減）、営業利益3,038百万円（同4.5%増）、経常利益3,247百万円（同7.0%増）、中間純利益1,735百万円（同7.4%増）となりました。

事業の種類別セグメントの業績は次のとおりであります。

（インテリア事業）

当中間期は改正建築基準法施行に伴い、7月から新設住宅着工戸数が急減し、この影響は年内まで続く見通しであり、事業環境は当面厳しい状態が続く

ものと予想されます。

このような状況下、当社は新築住宅分野の深耕開拓のほか、期待されるリフォーム需要に向けた営業注力、また、非住宅分野への販売強化に取り組みました。

壁装材につきましては、4月に中間価格帯の商品を収録した見本帳「ファイン1000」、7月に低価格志向の強まる中、需要の増えている量販壁紙「SP」を改訂し発売しました。「ファイン1000」では、質的向上が重視される住宅市場、個性と快適さが従来以上に求められる商業施設やオフィス等の非住宅市場に向けて、機能性やそれぞれの用途に応じたデザインを充実させております。機能性では、内装制限のある建物において不燃石膏ボードに直貼りして不燃認定を取得できる商品性能に、更に消臭・抗菌機能を持たせた「ルームエアー」を新開発し、また、



▲ファイン1000

壁紙の表面結露を緩和する調湿機能を持たせた「通気性」、「吸放湿」、「珪藻土」の各種壁紙を充実させております。「ルームエアー」については、単体で収録した見本帳「ルームエアー1000」を同時発行いたしました。

カーテンにつきましては、6月に素材やデザインにこだわりを追求し、個性にあふれる上質なオーダーカーテンの見本帳「ロマネモード Vol.2」を発行しました。また8月に椅子張り地の見本帳「椅子張総合見本 Vol.5」を発行し、平成18年10月発売の見本帳「アリア」、平成17年1月発売の「ソレイユドゥ」

と合わせて販売に努めました。

床材につきましては、4月に「カーペット総合」と、汎用品をセレクトした「カーペット

5000」を発行、7



▲ファイン FE4185・4188・4189

月には「フロアタイル」の見本帳を発行し、主として商業施設等の非住宅用途で好評を博しました。また9月に天然木を使用した防音直貼りフローリング「ウッドフロア」を発行しました。



▲アリア CK622・623・624

これらのほか、既発行の見本帳収録商品の拡販にも努めました。

この結果、インテリア事業における売上高は52,230百万円（前年同期比2.4%減）となりました。

(エクステリア事業)

エクステリア業界においても、新設住宅着工戸数の減少、原油高騰による商品価格の上昇、企業間の競争の激化など厳しい状況が続いております。

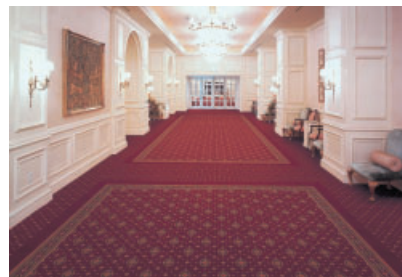
このような中、子会社株式会社サングリーンは、5月に神奈川県進出の第一歩として湘南支店を開設し、新たな商圈の獲得を目指しております。新規出店により13支店体制となり、更なる営業基盤の拡大を図るとともに、新規顧客の開拓等積極的な営業活

動に努めました。

この結果、エクステリア事業における売上高は5,870百万円（前年同期比1.0%増）となりました。

なお、中間配当金は1株につき37円50銭とし、本年12月3日を支払開始日とすることといたしました。

今後の見通しにつきましては、民間需要主導で景気は緩やかながらも回復傾向が続くものと見込まれています。一方で改正建築基準法施行に伴う新設住宅着工戸数の減少は、数か月後の売上に影響を及ぼし、原油価格の動向により更なる商品の原材料価格上昇が懸念されるなど、



▲カーペット総合 RG 1・2・3

先行きは依然として不透明な状況が続くものと思われれます。

このような状況のもと、当社グループは、前期よりスタートした中期経営計画の達成に向けて全力を傾注してまいり所存です。

株主の皆様におかれましては、何卒かわらぬご支援、ご鞭撻を賜りますようお願い申し上げます。

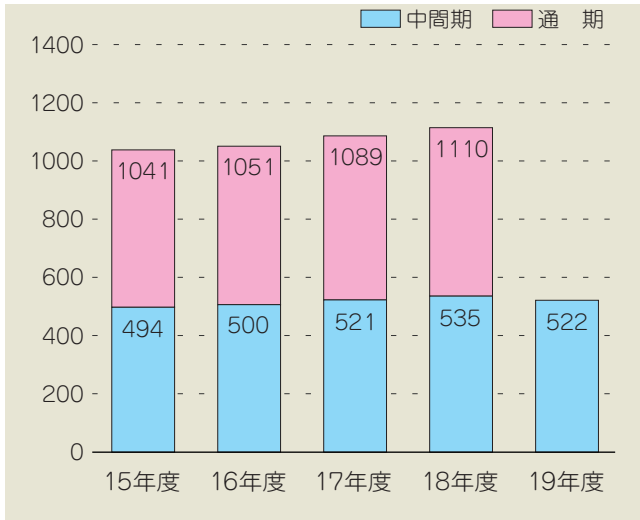


▲フロアタイル IS173

## 業績の推移（単独）

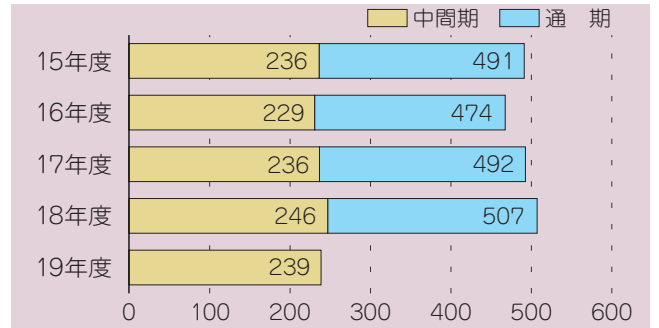
### 売上高

（単位：億円）



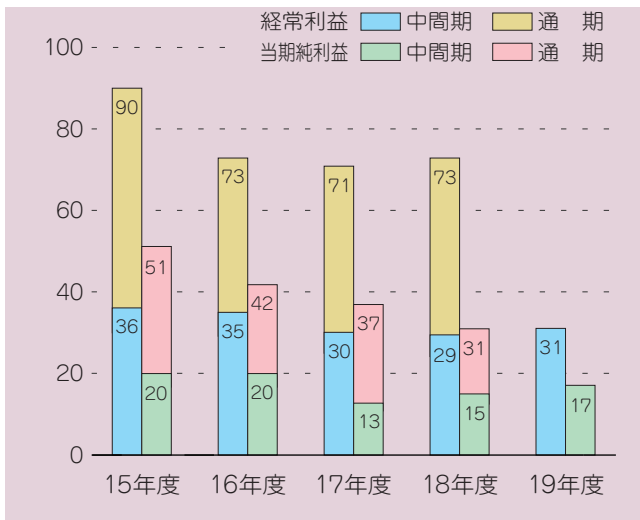
### 壁装材

（単位：億円）



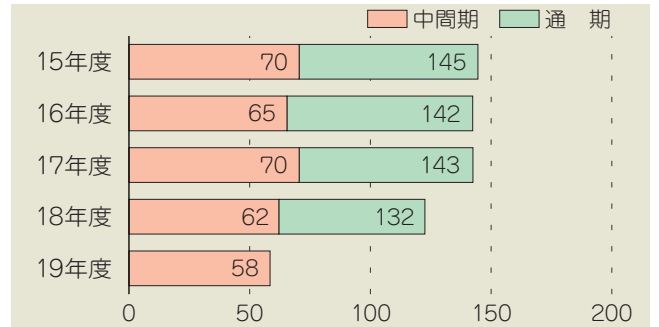
### 経常利益・当期純利益

（単位：億円）



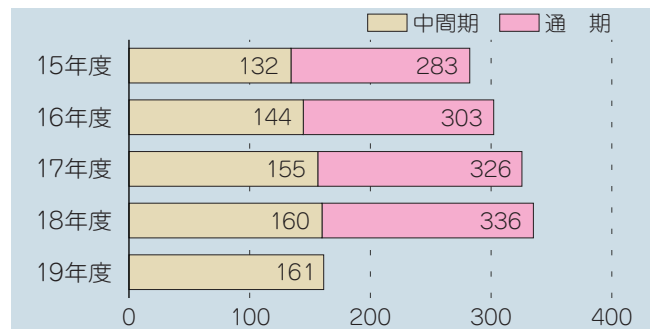
### カーテン

（単位：億円）



### 床材

（単位：億円）





## 単独貸借対照表

(単位：百万円)

| 期別<br>区分    | 前中間期末<br>(平成18年9月30日現在) | 当中間期末<br>(平成19年9月30日現在) | 前期末<br>(平成19年3月31日現在) |
|-------------|-------------------------|-------------------------|-----------------------|
| (資産の部)      |                         |                         |                       |
| 流動資産        | <b>73,515</b>           | <b>78,710</b>           | <b>79,612</b>         |
| 現金及び預金      | 11,949                  | 14,104                  | 12,345                |
| 受取手形        | 26,273                  | 25,580                  | 27,350                |
| 売掛金         | 14,401                  | 13,289                  | 15,944                |
| 有価証券        | 12,001                  | 16,483                  | 14,995                |
| たな卸資産       | 8,605                   | 8,838                   | 8,311                 |
| その他         | 947                     | 808                     | 1,181                 |
| 貸倒引当金       | △ 663                   | △ 394                   | △ 516                 |
| 固定資産        | <b>58,286</b>           | <b>53,854</b>           | <b>55,184</b>         |
| <有形固定資産>    | <b>28,991</b>           | <b>27,412</b>           | <b>27,747</b>         |
| 建物          | 8,221                   | 7,744                   | 7,981                 |
| 土地          | 17,439                  | 17,444                  | 17,439                |
| 建設仮勘定       | 923                     | 64                      | 86                    |
| その他         | 2,407                   | 2,159                   | 2,241                 |
| <無形固定資産>    | <b>849</b>              | <b>791</b>              | <b>771</b>            |
| <投資その他の資産>  | <b>28,446</b>           | <b>25,650</b>           | <b>26,664</b>         |
| 投資有価証券      | 15,118                  | 11,220                  | 12,308                |
| その他         | 13,798                  | 15,764                  | 15,524                |
| 貸倒引当金       | △ 471                   | △ 1,334                 | △ 1,168               |
| <b>資産合計</b> | <b>131,801</b>          | <b>132,565</b>          | <b>134,796</b>        |

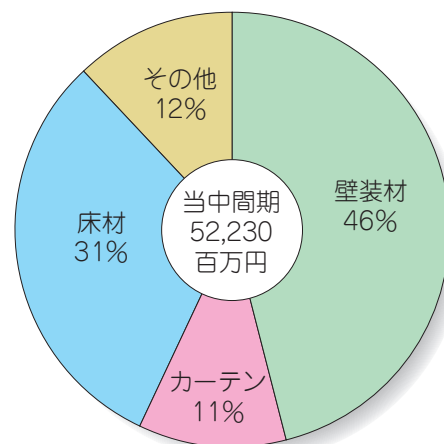
| 期別<br>区分       | 前中間期末<br>(平成18年9月30日現在) | 当中間期末<br>(平成19年9月30日現在) | 前期末<br>(平成19年3月31日現在) |
|----------------|-------------------------|-------------------------|-----------------------|
| (負債の部)         |                         |                         |                       |
| 流動負債           | <b>11,800</b>           | <b>11,555</b>           | <b>13,738</b>         |
| 支払手形           | 1                       | 1                       | —                     |
| 買掛金            | 8,337                   | 8,160                   | 9,496                 |
| 未払法人税等         | 1,201                   | 1,275                   | 1,876                 |
| 賞与引当金          | 730                     | 760                     | 770                   |
| その他            | 1,530                   | 1,358                   | 1,596                 |
| 固定負債           | <b>1,486</b>            | <b>2,673</b>            | <b>2,595</b>          |
| 退職給付引当金        | 1,394                   | 1,446                   | 1,418                 |
| 役員退職慰労引当金      | —                       | 1,080                   | 1,063                 |
| その他            | 92                      | 145                     | 113                   |
| <b>負債合計</b>    | <b>13,287</b>           | <b>14,229</b>           | <b>16,334</b>         |
| (純資産の部)        |                         |                         |                       |
| 株主資本           | <b>116,758</b>          | <b>117,054</b>          | <b>116,827</b>        |
| 資本金            | 13,616                  | 13,616                  | 13,616                |
| 資本剰余金          | 20,005                  | 20,005                  | 20,005                |
| 利益剰余金          | 86,985                  | 87,285                  | 87,056                |
| 自己株式           | △ 3,848                 | △ 3,853                 | △ 3,851               |
| 評価・換算差額等       | <b>1,755</b>            | <b>1,281</b>            | <b>1,634</b>          |
| その他有価証券評価差額金   | 1,755                   | 1,281                   | 1,634                 |
| <b>純資産合計</b>   | <b>118,514</b>          | <b>118,336</b>          | <b>118,462</b>        |
| <b>負債純資産合計</b> | <b>131,801</b>          | <b>132,565</b>          | <b>134,796</b>        |

## 単独損益計算書

(単位：百万円)

| 期別<br>区分     | 前中間期<br>(平成18年4月1日から<br>平成18年9月30日まで) | 当中間期<br>(平成19年4月1日から<br>平成19年9月30日まで) | 前期<br>(平成18年4月1日から<br>平成19年3月31日まで) |
|--------------|---------------------------------------|---------------------------------------|-------------------------------------|
| 売上高          | 53,517                                | 52,230                                | 111,023                             |
| 売上原価         | 38,990                                | 37,830                                | 81,021                              |
| 売上総利益        | 14,526                                | 14,399                                | 30,002                              |
| 販売費及び一般管理費   | 11,724                                | 11,419                                | 22,963                              |
| 営業利益         | 2,802                                 | 2,980                                 | 7,038                               |
| 営業外収益        | 139                                   | 217                                   | 309                                 |
| 営業外費用        | 11                                    | 10                                    | 18                                  |
| 経常利益         | 2,931                                 | 3,187                                 | 7,329                               |
| 特別利益         | 0                                     | 5                                     | 8                                   |
| 特別損失         | 175                                   | 226                                   | 1,922                               |
| 税引前中間(当期)純利益 | 2,755                                 | 2,966                                 | 5,415                               |
| 法人税、住民税及び事業税 | 1,142                                 | 1,228                                 | 2,965                               |
| 法人税等調整額      | 22                                    | 4                                     | △ 717                               |
| 中間(当期)純利益    | 1,591                                 | 1,733                                 | 3,167                               |

売上高構成比  
(インテリア事業)



## 単独株主資本等変動計算書

当中間期 (平成19年4月1日から平成19年9月30日まで)

(単位：百万円)

|                               | 株主資本   |        |         |         |         | 評価・換算差額等         |                | 純資産合計   |
|-------------------------------|--------|--------|---------|---------|---------|------------------|----------------|---------|
|                               | 資本金    | 資本剰余金  | 利益剰余金   | 自己株式    | 株主資本合計  | その他有価証券<br>評価差額金 | 評価・換算<br>差額等合計 |         |
| 平成19年3月31日 残高                 | 13,616 | 20,005 | 87,056  | △ 3,851 | 116,827 | 1,634            | 1,634          | 118,462 |
| 中間会計期間中の変動額                   |        |        |         |         |         |                  |                |         |
| 剰余金の配当                        |        |        | △ 1,505 |         | △ 1,505 |                  |                | △ 1,505 |
| 中間純利益                         |        |        | 1,733   |         | 1,733   |                  |                | 1,733   |
| 自己株式の取得                       |        |        |         | △ 1     | △ 1     |                  |                | △ 1     |
| 株主資本以外の項目の中間会計<br>期間中の変動額(純額) |        |        |         |         |         | △ 353            | △ 353          | △ 353   |
| 中間会計期間中の変動額合計                 | —      | —      | 228     | △ 1     | 226     | △ 353            | △ 353          | △ 126   |
| 平成19年9月30日 残高                 | 13,616 | 20,005 | 87,285  | △ 3,853 | 117,054 | 1,281            | 1,281          | 118,336 |

## 連結貸借対照表

(単位：百万円)

| 期別<br>区分      | 前中間期末<br>(平成18年9月30日現在) | 当中間期末<br>(平成19年9月30日現在) | 前期末<br>(平成19年3月31日現在) |
|---------------|-------------------------|-------------------------|-----------------------|
| <b>(資産の部)</b> |                         |                         |                       |
| <b>流動資産</b>   | <b>77,217</b>           | <b>82,599</b>           | <b>83,631</b>         |
| 現金及び預金        | 12,757                  | 15,057                  | 13,226                |
| 受取手形及び売掛金     | 43,443                  | 41,676                  | 46,296                |
| 有価証券          | 12,001                  | 16,483                  | 14,995                |
| たな卸資産         | 8,656                   | 8,889                   | 8,362                 |
| その他           | 1,040                   | 899                     | 1,281                 |
| 貸倒引当金         | △ 680                   | △ 405                   | △ 529                 |
| <b>固定資産</b>   | <b>58,143</b>           | <b>53,527</b>           | <b>54,948</b>         |
| <有形固定資産>      | <b>30,320</b>           | <b>28,675</b>           | <b>29,014</b>         |
| 建物及び構築物       | 8,785                   | 8,272                   | 8,522                 |
| 機械装置及び運搬具     | 1,568                   | 1,391                   | 1,450                 |
| 工具器具備品        | 649                     | 547                     | 559                   |
| 土地            | 18,394                  | 18,400                  | 18,394                |
| 建設仮勘定         | 923                     | 64                      | 86                    |
| <無形固定資産>      | <b>1,485</b>            | <b>1,308</b>            | <b>1,370</b>          |
| のれん           | 628                     | 471                     | 550                   |
| その他           | 856                     | 837                     | 819                   |
| <投資その他の資産>    | <b>26,337</b>           | <b>23,543</b>           | <b>24,564</b>         |
| 投資有価証券        | 12,971                  | 9,062                   | 10,164                |
| その他           | 13,855                  | 15,844                  | 15,597                |
| 貸倒引当金         | △ 489                   | △ 1,364                 | △ 1,198               |
| <b>資産合計</b>   | <b>135,361</b>          | <b>136,126</b>          | <b>138,580</b>        |

| 期別<br>区分       | 前中間期末<br>(平成18年9月30日現在) | 当中間期末<br>(平成19年9月30日現在) | 前期末<br>(平成19年3月31日現在) |
|----------------|-------------------------|-------------------------|-----------------------|
| <b>(負債の部)</b>  |                         |                         |                       |
| <b>流動負債</b>    | <b>15,019</b>           | <b>14,781</b>           | <b>17,171</b>         |
| 支払手形及び買掛金      | 11,315                  | 11,143                  | 12,584                |
| 一年以内返済予定の長期借入金 | 20                      | 22                      | 21                    |
| 未払法人税等         | 1,277                   | 1,335                   | 2,038                 |
| 賞与引当金          | 775                     | 811                     | 818                   |
| その他            | 1,630                   | 1,469                   | 1,708                 |
| <b>固定負債</b>    | <b>1,787</b>            | <b>2,984</b>            | <b>2,914</b>          |
| 長期借入金          | 260                     | 237                     | 248                   |
| 退職給付引当金        | 1,434                   | 1,491                   | 1,461                 |
| 役員退職慰労引当金      | —                       | 1,110                   | 1,091                 |
| その他            | 92                      | 145                     | 113                   |
| <b>負債合計</b>    | <b>16,807</b>           | <b>17,766</b>           | <b>20,085</b>         |
| <b>(純資産の部)</b> |                         |                         |                       |
| <b>株主資本</b>    | <b>116,795</b>          | <b>117,085</b>          | <b>116,857</b>        |
| 資本金            | 13,616                  | 13,616                  | 13,616                |
| 資本剰余金          | 20,005                  | 20,005                  | 20,005                |
| 利益剰余金          | 87,022                  | 87,316                  | 87,086                |
| 自己株式           | △ 3,848                 | △ 3,853                 | △ 3,851               |
| 評価・換算差額等       | <b>1,758</b>            | <b>1,274</b>            | <b>1,637</b>          |
| その他有価証券評価差額金   | 1,758                   | 1,274                   | 1,637                 |
| <b>純資産合計</b>   | <b>118,554</b>          | <b>118,360</b>          | <b>118,494</b>        |
| <b>負債純資産合計</b> | <b>135,361</b>          | <b>136,126</b>          | <b>138,580</b>        |

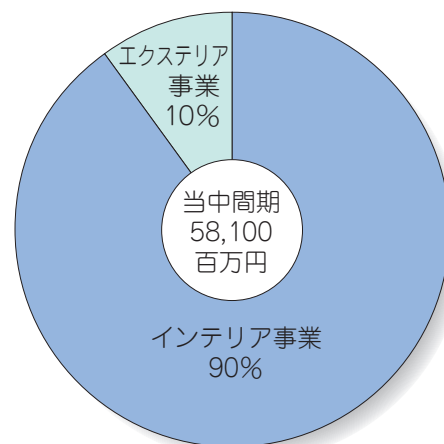


## 連結損益計算書

(単位：百万円)

| 期別<br>区分        | 前中間期<br>(平成18年4月1日から<br>平成18年9月30日まで) | 当中間期<br>(平成19年4月1日から<br>平成19年9月30日まで) | 前期<br>(平成18年4月1日から<br>平成19年3月31日まで) |
|-----------------|---------------------------------------|---------------------------------------|-------------------------------------|
| 売上高             | 59,330                                | 58,100                                | 122,733                             |
| 売上原価            | 43,997                                | 42,894                                | 91,099                              |
| 売上総利益           | 15,333                                | 15,205                                | 31,634                              |
| 販売費及び一般管理費      | 12,426                                | 12,167                                | 24,400                              |
| 営業利益            | 2,907                                 | 3,038                                 | 7,233                               |
| 営業外収益           | 139                                   | 221                                   | 312                                 |
| 営業外費用           | 12                                    | 12                                    | 21                                  |
| 経常利益            | 3,033                                 | 3,247                                 | 7,525                               |
| 特別利益            | 1                                     | 6                                     | 10                                  |
| 特別損失            | 176                                   | 226                                   | 1,948                               |
| 税金等調整前中間(当期)純利益 | 2,859                                 | 3,027                                 | 5,586                               |
| 法人税、住民税及び事業税    | 1,216                                 | 1,281                                 | 3,125                               |
| 法人税等調整額         | 28                                    | 11                                    | △ 722                               |
| 中間(当期)純利益       | 1,615                                 | 1,735                                 | 3,183                               |

## 事業別売上高構成比



## 連結株主資本等変動計算書

当中間期(平成19年4月1日から平成19年9月30日まで)

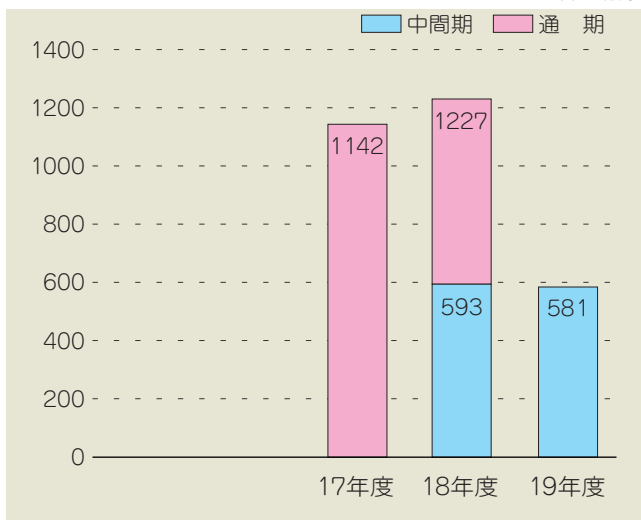
(単位：百万円)

|                                 | 株主資本   |        |         |         |         | 評価・換算差額等         |                | 純資産合計   |
|---------------------------------|--------|--------|---------|---------|---------|------------------|----------------|---------|
|                                 | 資本金    | 資本剰余金  | 利益剰余金   | 自己株式    | 株主資本合計  | その他有価証券<br>評価差額金 | 評価・換算<br>差額等合計 |         |
| 平成19年3月31日 残高                   | 13,616 | 20,005 | 87,086  | △ 3,851 | 116,857 | 1,637            | 1,637          | 118,494 |
| 中間連結会計期間中の変動額                   |        |        |         |         |         |                  |                |         |
| 剰余金の配当                          |        |        | △ 1,505 |         | △ 1,505 |                  |                | △ 1,505 |
| 中間純利益                           |        |        | 1,735   |         | 1,735   |                  |                | 1,735   |
| 自己株式の取得                         |        |        |         | △ 1     | △ 1     |                  |                | △ 1     |
| 株主資本以外の項目の中間連結<br>会計期間中の変動額(純額) |        |        |         |         |         | △ 363            | △ 363          | △ 363   |
| 中間連結会計期間中の変動額合計                 | —      | —      | 230     | △ 1     | 228     | △ 363            | △ 363          | △ 134   |
| 平成19年9月30日 残高                   | 13,616 | 20,005 | 87,316  | △ 3,853 | 117,085 | 1,274            | 1,274          | 118,360 |

## 連結業績の推移

### 連結売上高

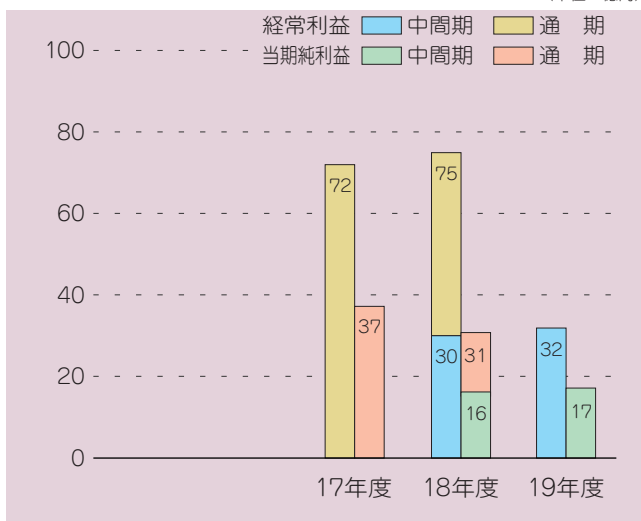
(単位：億円)



(注) 当社は平成17年9月に株式会社サングリーンを連結子会社といたしました。

### 連結経常利益・当期純利益

(単位：億円)



## 会社の概況 (平成19年9月30日現在)

|       |                 |
|-------|-----------------|
| 設立年月日 | 昭和28年4月21日      |
| 資本金   | 13,616,100,000円 |

### 株式の状況

|          |              |
|----------|--------------|
| 発行可能株式総数 | 159,000,000株 |
| 発行済株式の総数 | 42,188,240株  |
| 株主数      | 6,457名       |

### 株価の推移

(単位：円)

| 年月 | 19年<br>4月 | 5月    | 6月    | 7月    | 8月    | 9月    |
|----|-----------|-------|-------|-------|-------|-------|
| 最高 | 2,850     | 2,840 | 2,685 | 2,705 | 2,685 | 2,550 |
| 最低 | 2,730     | 2,580 | 2,580 | 2,615 | 2,405 | 2,385 |

### 大株主および持株数

| 株主名   | 持株数      | 出資比率   |
|---|----------|--------|
| ノーザン トラスト カンパニー (エイブイブイブイ)<br>サブ アカウント アメリカン クライアント       | 4,351 千株 | 10.8 % |
| 日比祐市  | 2,722    | 6.7    |
| 日比恭平  | 2,646    | 6.5    |
| 日比喜博  | 1,786    | 4.4    |
| 日本トラスティ・サービス<br>信託銀行(株)(信託口)                              | 1,644    | 4.0    |
| 日本マスタートラスト<br>信託銀行(株)(信託口)                                | 1,560    | 3.8    |
| ノーザン トラスト カンパニー エイブイブイブイ<br>リユーイス タックス イグザグテッド ペンション ファンド | 1,509    | 3.7    |
| 日比茂雄  | 1,191    | 2.9    |
| (株) 三菱東京UFJ銀行   | 1,041    | 2.5    |
| (株) 大垣共立銀行  | 1,032    | 2.5    |

(注) 当社は自己株式2,054千株を所有しておりますが、上記「大株主および持株数」には含めておりません。

## 株式事務についてのご案内

|            |  |
|------------|--|
| 事業年度       | 毎年4月1日から翌年3月31日まで  |
| 剰余金の配当の基準日 | 期末配当 3月31日<br>中間配当 9月30日   |
| 定時株主総会     | 6月   |
| 株主名簿管理人    | <b>株主名簿管理人</b><br>三菱UFJ信託銀行株式会社  |
|            | <b>同連絡先</b><br>〒137-8081<br>東京都江東区東砂七丁目10番11号<br>三菱UFJ信託銀行株式会社 証券代行部<br>電話 0120-232-711 (通話料無料)  |
|            | <b>同取次所</b><br>三菱UFJ信託銀行株式会社全国各支店  |
| 株主名簿管理人    | (お知らせ)<br><b>株式に関するお手続き用紙のご請求について</b><br>株式に関するお手続き用紙のご請求は上記株主名簿管理人にてお電話ならびにインターネットにより24時間受け付けておりますので、ご利用ください。<br>0120-244-479<br>(三菱UFJ信託銀行本店証券代行部)<br>0120-684-479<br>(三菱UFJ信託銀行大阪証券代行部)<br>インターネットアドレス<br><a href="http://www.tr.mufg.jp/daikou/">http://www.tr.mufg.jp/daikou/</a> |
| 単元未満株式の買取  | 単元未満株式(1株から99株まで)の買取請求は、上記の連絡先及び取次所でお取扱いいたします。<br>なお、株券保管振替制度により株券を証券会社等に預託されている場合は、お取引の証券会社等にお申し出ください。  |
| 公告掲載方法     | 公告掲載URL <a href="http://www.sangetsu.co.jp/">http://www.sangetsu.co.jp/</a><br>ただし、事故その他やむを得ない事由によって電子公告による公告をすることができない場合には、日本経済新聞に掲載いたします。  |



● 本社/名古屋店/ショールーム

〒451-8575 名古屋市西区幡下1-4-1 TEL. (052) 564-3111

● 東京店

〒140-8611 東京都品川区東品川3-20-17 TEL. (03) 3474-1181

● 東京ショールーム・クレリア (アーク森ビル3階)

〒107-6003 東京都港区赤坂1-12-32 TEL. (03) 3505-3300

● 大阪店

〒660-0857 兵庫県尼崎市西向島町111-4 TEL. (06) 6414-3311

● 大阪ショールーム (ハービスOSAKA4階)

〒530-0001 大阪市北区梅田2-5-25 TEL. (06) 6347-9110

● 札幌店

〒003-0011 札幌市白石区中央一条2-1-37 TEL. (011) 832-3111

● 仙台店

〒984-0031 仙台市若林区六丁目字南98-1 TEL. (022) 287-3765

● 岡山店/ショールーム

〒701-0301 岡山県早島町総合流通センター内 TEL. (086) 292-3300

● 福岡店/ショールーム

〒812-0892 福岡市博多区東那珂1-11-11 TEL. (092) 441-5181

● 横浜支店

● 北関東営業所

● 大宮営業所

● 東関東営業所

● 多摩営業所

● 北陸営業所

● 長野営業所

● 岐阜営業所

● 静岡営業所

● 浜松営業所

● 岡崎営業所

● 東大阪営業所

● 南大阪営業所

● 姫路営業所

● 広島営業所

● 高松営業所

● 北九州営業所

● 熊本営業所

● 鹿児島営業所

● 香港事務所